



Musée  
des civilisations  
de l'Europe &  
de la Méditerranée

# Rapport d'activité 2012

MuCEM

Musée des civilisations de l'Europe et de la Méditerranée



# SOMMAIRE

Introduction	p 3
La préparation de l'établissement public	p 6
Le suivi des travaux	p 9
Le positionnement scientifique	p 14
Les collections	p 20
Programmation et production des expositions	p 25
La programmation des manifestations culturelles	p 29
Les éditions	p 35
La politique des publics	p 37
La communication et le mécénat	p 41
L'action internationale	p 46
Les systèmes d'information	p 50
La gestion des ressources humaines et le dialogue social	p 53
Les moyens budgétaires	p 57

## INTRODUCTION

Trois ans après sa création à la fin de 2009, l'association de préfiguration du MuCEM touche au terme de sa mission, à quelques mois de l'ouverture du musée dont elle devait suivre les travaux, redéfinir le projet scientifique et culturel, programmer les premières manifestations et préparer la structure de gestion.

Le Service à compétence nationale du MuCEM, héritier de l'ancien Musée national des arts et traditions populaires (MNATP), aura lui aussi achevé son parcours en menant à bien l'un des plus importants "chantier des collections" jamais conduit dans un musée national et en transférant à Marseille les centaines de milliers d'objets et de documents dont il a la garde.

Après le séminaire sur les nouvelles orientations du projet organisé en novembre 2009, 2010 avait été l'année des grands choix de programmation ; elle avait aussi été celle du lancement des travaux des bâtiments du môle J4 et du Centre de conservation et de ressources (CCR) ; les premiers collaborateurs de l'association étaient recrutés.

2011 allait être marquée par l'achèvement des travaux de gros œuvre dans les bâtiments du J4 et du CCR et par un démarrage de la restauration des bâtiments situés à l'intérieur du Fort Saint-Jean. Cette année allait aussi être décisive pour la préparation des statuts du futur établissement public, pour l'élaboration de son schéma d'organisation, pour l'étude de ses coûts de fonctionnement, pour les premières réflexions autour de la politique des publics, de la communication et des systèmes d'information. Le rapport d'activité présenté au conseil d'administration de l'association de préfiguration le 1<sup>er</sup> juin 2012 en a rendu compte de manière détaillée.

L'année 2012 aura vu l'ensemble des chantiers conduits ou suivis par les équipes du MuCEM connaître une forte accélération :

- livraison à la date prévue du bâtiment du CCR et arrivée des premières œuvres à l'issue du chantier des collections ;
- achèvement des travaux dans l'essentiel du bâtiment du J4 et rapide progression de ceux du Fort Saint-Jean ;
- lancement des principaux marchés liés à l'exploitation des bâtiments et aux systèmes d'information du musée ;
- recrutement des maîtres d'œuvre et réalisation des projets pour la muséographie des espaces d'expositions permanentes et la scénographie des premières expositions temporaires ;
- adoption par le service des musées de France du nouveau projet scientifique et culturel ;
- affinement de la programmation des expositions et des manifestations culturelles, tant pour 2013 que pour les années suivantes ;
- définition des actions liées à la politique des publics, de la communication et du mécénat ;
- renforcement substantiel des équipes du MuCEM à Marseille et accompagnement des personnels appelés à être redéployés dans d'autres services ou établissements.

Le présent rapport, élaboré dès les premières semaines de 2013 afin d'être présenté au conseil d'administration du 11 janvier, s'efforce de retracer les principaux éléments de l'activité du MuCEM en 2012. Comme celui de l'an dernier, il traite à la fois des activités conduites par l'association de préfiguration et de celles relevant du service à compétence nationale.

# 1. La préparation de l'établissement public

L'essentiel des travaux juridiques, organisationnels et budgétaires nécessaires à l'évolution des structures actuelles (Service à compétence nationale et association de préfiguration) vers le futur établissement public a été mené à bien en 2010 et 2011, comme en témoigne le rapport d'activité publié pour 2011. Le ministère de la culture s'était en effet, dans un premier temps, fixé comme objectif une création de l'établissement public avant la fin de l'année 2011.

Les échéances ont été à plusieurs reprises repoussées : tout d'abord au 1<sup>er</sup> janvier 2012, puis au 1<sup>er</sup> avril, avant de l'être au 1<sup>er</sup> octobre 2012, au 1<sup>er</sup> janvier 2013 et, en fin de compte, au 1<sup>er</sup> mars 2013, date aujourd'hui retenue.

Ce glissement du calendrier tient en premier lieu au souci de laisser une large place au dialogue social instauré sur ce dossier avec les organisations syndicales du ministère : la négociation du protocole d'accord sur les modalités de la restructuration du MuCEM a pris plusieurs mois et n'a débouché sur la signature de ce document qu'à la fin novembre 2011, excluant toute saisine préalable des instances consultatives dont l'avis est indispensable à l'adoption du décret statutaire.

Il est également lié au changement de gouvernement intervenu à la suite des élections présidentielles de 2012 : arbitré au cours d'une réunion interministérielle tenue au cabinet du Premier ministre en mars 2012, le projet de décret n'a pu être examiné par le Conseil d'État avant le changement de gouvernement, repoussant ainsi de plusieurs mois l'échéance de création de l'établissement public. L'organisation en

novembre 2012 d'une nouvelle réunion interministérielle a permis de confirmer l'évolution statutaire envisagée et de procéder à quelques aménagements techniques du projet de décret. Elle a ouvert la voie à une nouvelle saisine du comité technique de la direction générale des patrimoines puis à une transmission du texte au Conseil d'État.

Les travaux de préparation de l'établissement public conduits antérieurement à 2012 n'ont pas été fortement affectés par ces changements de calendrier : les grandes options du projet de statut n'ont pas été modifiées et les dispositions envisagées pour l'organisation interne de l'établissement n'ont que peu évolué malgré certains ajustements de détail opérés dans le projet d'organigramme pour tenir compte d'un affinement de l'appréciation des besoins.

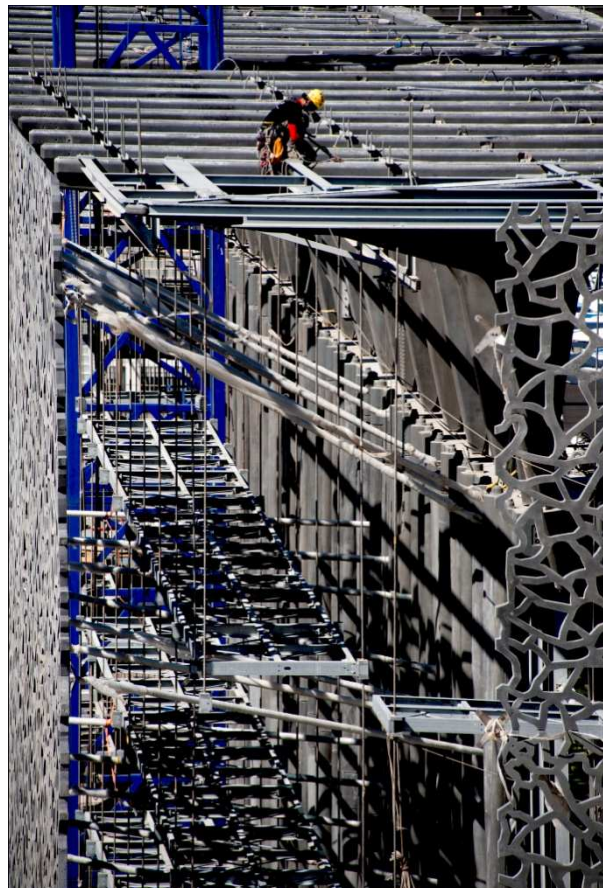
On notera par ailleurs que le volume global d'emplois estimé nécessaire au fonctionnement du MuCEM, soit 125 postes en « équivalent temps plein » (ETP), a été confirmé par les arbitrages budgétaires rendus dans le cadre du projet de loi de finances pour 2013. Ils se partageront pour moitié entre le budget de l'établissement public (63 emplois) et le Titre 2 du budget du ministère de la culture (programme « patrimoines », pour 62 ETP).

C'est sur le terrain budgétaire que l'activité de préparation de l'établissement public a été la plus intense en 2012, en raison pour l'essentiel d'une actualisation des prévisions de coûts et de recettes par rapport aux esquisses antérieures : le budget en régime de croisière (2014) de l'établissement public fait désormais apparaître un montant de charges (y compris les dépenses de personnels) de 21,9 M€, pour des recettes propres s'élevant à 4,1 M€, soit un taux de couverture de 18,7%. Le besoin de subvention s'élève donc à 17,8 M€.

L'exercice de prévision triennale auquel sont désormais soumis les opérateurs de l'État a été appliqué au MuCEM qui dispose ainsi d'une visibilité sur sa montée en charge et sur les moyens dont il disposera pour les années 2013 à 2015.

## 2. Le suivi des travaux et la préparation de l'exploitation des bâtiments

Dernière année avant l'ouverture du MuCEM au public, 2012 aura été particulièrement active, tant pour l'achèvement ou la poursuite des travaux sur les trois sites destinés au musée que pour la préparation de leur exploitation.



## **Le bâtiment du J4** (maîtrise d'ouvrage OPPIC)

Les travaux de second œuvre du chantier du J4, commencés au deuxième trimestre 2011, se sont poursuivis.

Le jury du concours organisé pour la maîtrise d'œuvre des aménagements muséographiques de la « Galerie de la Méditerranée » s'est réuni en janvier 2012 et a retenu la candidature du Studio Adeline Rispal.

Les études relatives à l'aménagement des espaces de restauration et de l'auditorium se sont également déroulées toute l'année. Les travaux d'équipement de l'auditorium débuteront à la mi-janvier.

Enfin, la mise en lumière du bâtiment dans le cadre du 1% artistique (Projet de Yann Kersalé) a fait l'objet d'études concertées avec l'aménageur (Euroméditerranée) et la Ville de Marseille. Afin de limiter la présence de mobiliers urbains sur les quais aux abords du bâtiment J4, l'éclairage public sera intégré au dispositif du 1% grâce à la mise en place d'un réseau dédié. Les premiers essais de mise en lumière ont eu lieu en décembre 2012.

## **Le Fort Saint-Jean** (maîtrise d'ouvrage OPPIC)

La fin des travaux de restauration du monument historique a permis le démarrage du chantier d'aménagement intérieur des bâtiments dès novembre 2011, avec les travaux de gros œuvre du bâtiment « George-Henri Rivière » (GHR) et ceux du futur Institut méditerranéen des métiers du patrimoine (I2MP).

Les aménagements paysagers conçus par le cabinet APS ont débuté au printemps 2012 et ne s'achèveront qu'en mai 2013.

Au printemps 2012 également, soit un an après la première passerelle, la pose de la seconde passerelle a permis de joindre le Fort St Jean au parvis de l'église Saint Laurent dans le quartier du panier.

Enfin, les études sur les aménagements muséographiques du Fort Saint-Jean, dont la maîtrise d'œuvre est confiée à Zette Cazalas, ont été achevées (remise du PRO) en février 2012. Le travail d'ajustement et d'affinement des choix techniques s'est poursuivi jusqu'en décembre avec les équipes du musée. Les marchés de travaux ont été signés en fin d'année pour un démarrage au début de 2013.



## **Le Centre de conservation et de ressources** (contrat de partenariat public-privé avec ICADE)

L'année 2012 a été marquée par la fin des travaux du Centre de conservation et de ressources (CCR), conduits sous la maîtrise d'ouvrage d'ICADE, et par la livraison du bâtiment le 30 août, à la date prévue. L'entreprise Eurogem, prestataire chargé de l'exploitation du bâtiment pour les 25 prochaines années, l'a aussitôt prise en charge.

Une partie des équipes du MuCEM (environ 40 personnes) s'y est installée le 15 septembre, à titre définitif pour le département des collections et des ressources documentaires mais à titre provisoire pour les services qui ont vocation à être hébergés dans les futurs bureaux du J4.

## **Les locaux provisoires de la caserne du Muy**

L'autorisation d'occupation temporaire accordée par le ministère de la Défense pour les locaux de bureaux utilisés par le MuCEM fait l'objet du règlement d'une redevance domaniale et d'un accord de répartition des dépenses communes entre les ministères de la Justice (Tribunal de grande instance) de la Défense (base militaire) et de la Culture (MuCEM).

La maintenance de l'ensemble des lots techniques et l'exploitation de ces locaux provisoires ont généré une dépense annuelle d'environ 80 K€ TTC.

## **L'aménagement d'une « réserve tampon » au CICRP**

Pour permettre l'arrivée des premières œuvres destinées à l'exposition « Bazar du genre » dès le printemps 2012, le Centre interrégional de conservation et restauration du patrimoine (CICRP) a accordé au MuCEM la jouissance d'une surface d'environ 300 m<sup>2</sup> dans ses locaux. Cette surface a fait l'objet d'aménagements préalables pour répondre aux conditions de conservation des œuvres et de sécurité (détection incendie, isolation, chauffage, alarme anti-intrusion).

## **L'élaboration d'un projet de « charte des espaces publics du J4 »**

En accord avec la Communauté Urbaine MPM, le MuCEM, a entrepris la rédaction d'un document commun à la Ville de Marseille, à MPM ainsi qu'aux riverains du J4 (musée Regards de Provence, Villa méditerranée,

MuCEM, GPMM) et dont l'objet est de définir les modalités du fonctionnement global et de la programmation de ces nouveaux espaces publics (esplanade du J4 et bassins portuaires) aménagés par Euroméditerranée. A la fin de l'année 2012, MPM et la Ville de Marseille ont confirmé leur intention de faire adopter ce document par leurs instances délibératives au premier trimestre 2013. Une première conférence de programmation est fixée en janvier 2013.

### **La convention entre le MuCEM et la Villa Méditerranée pour l'exploitation des installations de production d'air chaud/froid**

Les maîtres d'ouvrage des bâtiments du MuCEM et de la Villa Méditerranée sont convenus de mutualiser les installations de pompage en mer et de production d'air chaud/froid. Ces équipements implantés dans le MuCEM seront exploités par ce dernier et cofinancés par lui et la Villa Méditerranée selon une clé de répartition et des engagements réciproques définis dans une convention élaborée au printemps 2012. La rédaction de ce document a fait l'objet d'un marché d'assistance à maîtrise d'ouvrage, également cofinancé par les deux parties pour un montant total d'environ 28 K€.

### **La mise en place du schéma d'exploitation et la définition des besoins en mobiliers**

Les trois principaux marchés d'exploitation du MuCEM ont fait l'objet d'une consultation qui a permis de désigner les prestataires en charge de la maintenance multi-technique des bâtiments, de la sécurité/sûreté et du nettoyage. Ces marchés pluriannuels (4 ans à compter de l'ouverture au public du MuCEM) seront complétés en 2013 par d'autres marchés qui concerneront les missions de nettoyage spécifique (vitrierie, douves, résilles...), la maintenance des moyens élévateurs et les contrôles techniques réglementaires.

Les jardins du Fort bénéficient d'une année d'entretien dans le cadre des marchés de travaux de l'OPPIC : l'attribution du marché d'entretien horticole du MuCEM sera ainsi décalée au premier trimestre 2014.

Un marché pour la fourniture des mobiliers non compris dans les équipements livrés par le maître d'ouvrage a fait l'objet d'une consultation dans le cadre d'un appel d'offres européen. Deux lots seront attribués début 2013, le premier pour le mobilier design, le second pour le mobilier technique, avec l'objectif d'une première livraison en avril 2013.

## **Les concessions du restaurant et de la librairie-boutique**

Une consultation a été lancée en mars 2011 afin de désigner le concessionnaire des espaces de restauration du MuCEM. La candidature de Gérald Passédat a été retenue le 30 juin 2011. La mise au point de la convention domaniale avec la direction régionale des Finances publiques (DRFIP) et l'attributaire a pris plusieurs mois et s'est poursuivie jusqu'à la fin de l'année 2012. Elle est actuellement en cours de signature.

Parallèlement, le dossier de consultation pour la gestion des espaces de librairie/boutique du MuCEM a été publié en mai 2012. Le jury réuni le 23 octobre 2012 a retenu la candidature de la librairie Maupetit/Actes Sud. La convention domaniale est en cours d'élaboration.

### **3. Le positionnement scientifique**

L'année 2012 a été marquée par l'adoption du nouveau projet scientifique et culturel (PSC) du MuCEM par le ministère de la culture ainsi que par une réflexion sur la structuration des services chargés de la conservation et de la recherche. Le programme de recherches et de formations liées aux activités du musée se construit progressivement. Les travaux liés aux missions du « grand département patrimonial » se sont poursuivis.

#### **Le projet scientifique et culturel**

Le nouveau PSC, dont la rédaction a été coordonnée en 2011 par Zeev Gourarier et a mobilisé une grande partie de l'équipe scientifique et de l'encadrement du MuCEM, a été transmis au Service des musées de France en avril 2012 en vue de son examen par la commission scientifique des musées nationaux.

Cette instance s'est réunie en juillet pour en délibérer. Elle a rendu un avis favorable à son adoption, tout en suggérant quelques amendements et précisions complémentaires qui ont été apportés par le MuCEM dans le document final transmis à l'administration centrale au dernier trimestre 2012 et désormais définitivement approuvé.

#### **Une nouvelle organisation pour la conservation, la recherche et la formation**

La réflexion collégiale conduite au sein d'une équipe scientifique du musée largement renouvelée et renforcée en 2012 par l'arrivée de nouveaux collaborateurs a permis de définir les modalités d'organisation de la future « direction scientifique et des collections » de l'établissement public. Outre le service de la conservation, cette direction pourrait se

structurer autour d'un département des collections et des ressources documentaires et d'un département de la recherche et de l'enseignement.

Afin d'assurer les missions de conservation, d'étude, de valorisation et de conseil sur l'ensemble des collections du musée, celles-ci sont désormais réparties en huit pôles thématiques : agriculture, élevage, exploitation des ressources naturelles et environnement ; industrie, artisanat, commerce ; vie publique ; vie domestique ; croyances & religions ; corps, apparences, sexualité ; mobilités, métissages, communications ; arts du spectacle.

### **Le développement et la diffusion de la recherche**

Conventions avec des organismes de recherche : Outre la poursuite des activités du pôle « recherche/ musée » dans le cadre d'un partenariat avec l'IDEMEC (CNRS) financé par la DREST, des accords de partenariats sont, pour l'heure, signés avec l'EHESS (2011) et Aix-Marseille Université (labexMed) en 2012. D'autres sont en cours de signature (Ecole du Louvre, IESA, INRAP et INP (pour l'I2MP)). Les conventions passées avec d'autres partenaires (FEMS, INA, CICRP, CMCA, CEAlex, Rectorat) pourront également intégrer des actions de recherche et de formation.

Accueil de chercheurs : un premier post-doctorant a rejoint l'équipe en octobre. Ce contrat de deux ans cofinancé avec l'AMU permettra la conduite de recherches/collectes et la coordination scientifique de l'exposition sur les lieux saints partagés programmée pour 2015. L'accueil de chercheurs se poursuivra en 2013 avec l'attribution par le MuCEM de deux nouveaux contrats (doctoraux et postdoctoraux).

Publications : l'ouvrage « *Entre transmission et innovation, les métamorphoses des musées de société* » issu des rencontres scientifiques organisées par le MUCEM en 2011 est sous presse aux éditions de la Documentation française, il sera disponible au printemps 2013 pour l'ouverture du MUCEM.

Colloques scientifiques : le MuCEM a contribué en 2012 à la préparation de deux colloques scientifiques internationaux qui se tiendront dans ses locaux en 2013 : l'un avec l'INRAP sur les héritages arabo-musulmans en Europe, programmé en septembre 2013 ; l'autre sur la « mise en récit du contemporain » dans les musées de civilisation, programmé en décembre 2013.

## La formation

Le réaménagement des anciens locaux du DRASSM, dans la cour de la Commande du Fort Saint-Jean, sera achevé en 2013. Ils abriteront l'Institut méditerranéen des métiers du patrimoine (I2MP), pour l'organisation d'actions de formation. La programmation élaborée en 2012 comprend la mise en place en 2013 :

- de séminaires organisés avec les partenaires de l'enseignement supérieur et de la recherche ;
- de formations adressées prioritairement aux professionnels du patrimoine de la Méditerranée en partenariat avec l'Institut National du Patrimoine (trois sessions prévues en 2013) ;
- de formations à la recherche sur des thèmes liés à des expositions programmées (le genre ; les restes ; le carnaval...).

Du 26 au 30 mars 2012, le musée a co-organisé avec les Archives départementales un stage de muséologie des musées de société pour les étudiants de l'École du Louvre Enfin, certains membres de l'équipe scientifique poursuivent des actions de formation à l'extérieur (École du Louvre, IESA, Université d'Aix Marseille...).

Le tableau ci-dessous récapitule le calendrier des manifestations scientifiques mises en place en 2012 pour l'année 2013.

Séminaire Idemec : « Genre et sexualité en Méditerranée »	Juin	I2MP
Séminaire Idemec : « Pratiques sexuelles en Méditerranée »	Juin	I2MP
Séminaire Idemec : « Anthropologie des images »	Juin	I2MP
Jury CMCA	Juin	I2MP
Université d'été de l'EHESS	Septembre	I2MP
Colloque INRAP : « Héritages arabo-musulmans »	Septembre	Auditorium
Colloque BEFUP	Septembre	Auditorium
Colloque scientifique sur l'exposition Odessa	Octobre	I2MP

Formation professionnelle I2MP : « Gérer un site archéologique »	Octobre	I2MP
Rencontres professionnelles : « Exposer le genre »	Novembre	I2MP
Formation professionnelle I2MP : « Gérer les risques »	Novembre	I2MP
Séminaire MuCEM/CNHI/Idemec : « Art contemporain et musées de société »	Décembre	I2MP
2èmes Rencontres scientifiques internationales du MuCEM : « Mise en récit du contemporain »	Décembre	Auditorium
Formation professionnelle I2MP : « Mosaiques antiques »	Décembre	I2MP

### **Le grand département patrimonial**

La liste des « grands départements patrimoniaux » est fixée par décret sur proposition du Ministre chargé de la Culture (décret n° 2011- 574 du 24 mai 2011). Le MuCEM y figure sous l'intitulé « Département des civilisations de l'Europe et de la Méditerranée ».

Au cours de l'année 2012, vingt musées ont sollicité un avis du MuCEM en tant que « grand département » sur leurs projets d'acquisitions :

- les musées d'Aveyron
- le Compa de Chartres
- le musée de la batellerie de Cosne surLoire
- l'écomusée du pays Rennais
- le musée breton de Quimper
- le musée de Bretagne à Rennes
- le musée Cévenol
- le musée de l'archèterie de Crépy-en-Valois
- le musée du fer à Nancy
- le musée Gadagne à Lyon
- le musée Georges Borias, Uzès
- le musée d'Annecy
- le musée des Beaux-arts de Gaillac
- le musée Savoisien de Chambéry

- le musée de la Vie Bourguignonne de Dijon
- le musée Borda de Dax
- le musée Japy de Beaucourt
- le musée du Jouet de Moirans-en-Montagne
- les musées départementaux Albert et Félicie Demard, à Champlitte, en Franche-Comté
- le musée de la Vigne et des vins du Jura, à Arbois

Cette liste montre à l'évidence que tous les musées procédant à des acquisitions en 2012 et relevant des champs d'activité du MuCEM n'ont pas sollicité son avis en tant que grand département. Les demandes proviennent de quelques régions précises, et rarement du sud de la France où est pourtant implanté le MuCEM. Par ailleurs, elles émanent le plus souvent de petits musées isolés dans des régions rurales.

D'autre part, elles concernent uniquement des collections en lien avec les celles de l'ancien MNATP dans leur dimension ethnologique et « arts et traditions populaires », évoquant la société française rurale et traditionnelle des XIX<sup>ème</sup> et début du XX<sup>ème</sup> siècles.

La dénomination nouvelle de ce « département des civilisations de l'Europe et de la Méditerranée » ne s'est accompagnée d'aucune définition et n'a donné lieu à aucune information relative à l'évolution de son champ de compétence. Il est donc normal qu'aucun autre type de musée ne le sollicite.

En revanche, il existe de nombreux musées, comme les musées d'histoire ou musées de société, qui n'ont aucun référent en tant que grand département. Ils s'adressent alors généralement, par défaut, à la BnF ou aux Archives de France. Le MuCEM peut et doit jouer un nouveau rôle dans ces domaines.

Ces constats démontrent la nécessité de conduire, en liaison avec le service des Musées de France, une réflexion approfondie sur les missions et les contours de ce « département des civilisations de l'Europe et de la Méditerranée » qui n'a pas encore trouvé, dans le paysage muséal français, une place correspondant aux nouvelles orientations du MuCEM.



## 4. Les collections



### Les acquisitions

En 2012, le musée a réuni deux fois sa commission locale d'acquisition, en avril et en décembre. Au total, 133 objets ont été acquis (38 par achat, 93 par don et 2 en vente publique : un livre de prière publié à Jérusalem en 1909 - Dala'il al-Khayrat - et un tapis de prière), pour un montant total de 95 196 €.

Parmi les acquisitions remarquables, on peut noter le don Camps, composé de 50 objets ethnographiques ayant appartenu au chercheur et provenant d'Afrique du Nord, une grande toile iranienne acquise pour 50 000 €, datée de 1954 et représentant la Bataille de Kerbala, ou un automate de la maison Rouillet-Decamps représentant la suspension éthérée acquise pour la somme de 25 000 €, et qui sera présenté au sein du Fort Saint-Jean, ainsi que plusieurs œuvres d'art contemporain à destination de la Galerie de la Méditerranée.

Un travail est en cours pour la préparation (composition, règles de fonctionnement...) de la nouvelle commission d'acquisition du MuCEM qui sera créée dans le cadre de l'établissement public. Elle devrait se réunir une première fois avant l'été 2013. Une réunion de bilan a été menée entre le MuCEM et la Réunion des Musées nationaux en décembre pour faire le point sur les dossiers en cours et la passation de responsabilité entre la RMN et le MuCEM.

Ce transfert de compétence est l'occasion de dresser le bilan des acquisitions réalisées par le MuCEM ces dernières années. Un document dressant une analyse quantitative et qualitative est en cours de rédaction.

### **Conservation préventive et restaurations**

L'année 2012 a été l'occasion de mettre en œuvre l'accord-cadre mis en place en fin d'année 2011. Pour mémoire, celui-ci a permis de sélectionner, pour chacun des neuf lots définis, de trois à cinq restaurateurs qui sont mis en concurrence systématiquement pour chaque intervention.

En plus des restaurations courantes conduites dans le cadre du chantier des collections, plusieurs opérations d'ampleur ont été réalisées, au premier titre desquelles la restauration de pièces conservées à l'iconothèque dont le transfert vers Marseille était inenvisageable en l'état. Il s'agit de 116 dessins, estampes et partitions, 115 journaux et 142 imprimés. A noter également que les 125 peintures sous verre de la collection ont fait l'objet d'une prestation inscrite dans le cadre du chantier des collections (opérations de conservation préventive, refixages éventuels, dépoussiérage, préparation au conditionnement et récolement).

Comme les années précédentes, l'anoxie systématique des collections composées de matériaux organiques a été poursuivie, dans le cadre du chantier des collections, avant leur transfert vers Marseille. Cette anoxie

s'est accompagnée, pour les collections de grandes dimensions de Saint-Riquier, d'un traitement par pulvérisation.

### **Prêts et dépôts**

A l'approche de l'ouverture du musée et du transfert des collections, la masse des prêts et dépôts sortants a encore très largement diminué. Néanmoins, le musée a participé aux opérations suivantes :

- l'exposition « Django Rheinardt » à la Cité de la Musique, par le prêt de trois estampes ;
- l'exposition « Dieu(x), mode d'emploi » au musée du Petit Palais, par le prêt d'une iconostase portative russe ;
- l'exposition d'ouverture du Louvre-Lens, par le prêt de trois estampes ;
- l'exposition permanente du Musée du Quai Branly, avec le dépôt de 9 pièces autour de la thématique du vaudou.

### **Chantiers des collections**

Le calendrier général du chantier des objets a été resserré. Il s'est achevé à la fin de décembre 2012. Il aura permis le traitement des 250 000 objets conservés par le musée. Demeurent toutefois quelques objets sans statut qui seront transférés sans passage par la chaîne du chantier et dont il conviendra de régulariser la situation dans les mois à venir.

Le chantier de Saint-Riquier a également été mené selon les prévisions, entre septembre et décembre 2012. Le conditionnement des objets se poursuit en janvier 2013 pour une libération totale des espaces en février.

Les chantiers de la bibliothèque (débuté en juillet 2012) et de la phonothèque sont également achevés. Ils auront permis d'informatiser et/ou de tracer avant conditionnement l'ensemble des fonds.

Les chantiers de l'iconothèque et de la photothèque se termineront en février 2013.

Le travail sur les archives est toujours en cours, avec l'aide précieuse de la « mission archives » du ministère pour le traitement des ensembles qui seront versés aux Archives nationales. Pour ce qui est des archives provisoirement appelées à être conservées par le MuCEM avec le statut de dépôts des Archives nationales, les documents seront transférés tels

quels avant traitement à Marseille. A noter que le dépôt des archives s'accompagne pour le MuCEM d'une obligation de numérisation des pièces concernées dans un délai de 5 ans.

### **Transfert des collections et préparation des expositions d'ouverture**

Le CCR a été réceptionné le 30 août. Les premières équipes du département des collections s'y sont installées le 17 septembre, en même temps que l'arrivée des premiers transports d'objets. A la fin décembre 2012, une quarantaine de camions a été réceptionnée. Les objets de grandes dimensions en provenance de Saint-Riquier ont été stockés dans le hangar 24. Les réserves du niveau -1 du centre ont commencé à être investies avec l'installation des grandes pièces agricoles, d'artisanat, d'industrie et d'art forain.

Les objets sélectionnés pour exposition ont été extraits des caisses et réunis dans deux espaces qui leur sont spécifiquement consacrés. Ce travail doit se poursuivre en début d'année pour les besoins des scénographes, restaurateurs et monteurs d'objets.

### **Le Centre de conservation et des ressources**

L'élaboration des modalités de fonctionnement du CCR est en cours. Un document de synthèse a été rédigé afin de définir les grands principes de fonctionnement. Il sert de base de travail pour la mise en place des règles et procédures précises qui doivent être écrites dans le courant du premier trimestre 2013.

Les mobiliers des réserves ont été mis en place et ont été réceptionnés avec retard du fait de l'entreprise prestataire. Ceux-ci seront entièrement équipés de mousses de protection (marché en cours de passation).

### **Gestion informatisée des collections**

Le basculement des données de la base de gestion des collections *Micromusée* dans le nouvel outil *EMU* a été réalisé. La vérification des données est en voie d'achèvement et le nouvel outil devrait être opérationnel dans le courant du premier trimestre.

Le travail sur les nouveaux logiciels de la bibliothèque et des fonds d'archives a pu débuter avec le recrutement au sein du département des collections des responsables de fonds. L'outil de gestion des fichiers numériques (DAM) est en cours d'installation.

L'outil de traçabilité du centre de conservation est dans ses dernières phases de mise en œuvre et devrait être opérationnel avant la fin janvier.

## 5. Programmation et production des expositions

Le MuCEM a poursuivi en 2012 la préparation des expositions inaugurales de 2013 et est entré dans une phase active de production, tant pour les expositions de référence (la *Galerie de la Méditerranée* au J4 , le *Temps des Loisirs* au Fort Saint-Jean) que pour les expositions temporaires. Il a également affiné ses réflexions sur la programmation des années ultérieures et amorcé des partenariats sur plusieurs projets.

### La Galerie de la Méditerranée

Les quatre sections de la Galerie de la Méditerranée, déployées au rez-de-chaussée du J4 sur 1 500 m<sup>2</sup>, comporteront plus de 800 objets, dont environ la moitié proviendra des collections du MuCEM. L'autre moitié a donné lieu à des demandes de prêts ou de dépôts auprès de musées et d'institutions ou de collectionneurs français et étrangers.

Le travail de l'équipe scientifique, sous l'autorité de Zeev Gourarier, et des responsables de la production avec Adeline Rispal, scénographe de l'exposition, et l'OPPIC s'est poursuivi tout au long de l'année à l'occasion, notamment, des avis rendus sur les différentes phases des études (APS, APD et PRO).

Les aménagements muséographiques débuteront en février 2013 et l'installation des œuvres se fera à partir de la mi-mars, en vue de l'inauguration du musée au début du mois de juin.

## **Les expositions temporaires du J4**

Le choix de Didier Faustino, pour la direction artistique et la scénographie de l'exposition Au Bazar du genre. Féminin/masculin, dont le commissaire général est Denis Chevallier, a été opéré en janvier 2012. Les phases APS, APD et PRO du projet de scénographie se sont déroulées de mai à octobre. La mise en place du mobilier de scénographie commencera début avril 2013 et l'installation des œuvres (environ 400) se fera à partir de début mai.

Maciej Fiszer a été retenu en mars 2012 pour la scénographie de l'exposition Le Noir et le Bleu, un rêve méditerranéen, dont le commissaire général est Thierry Fabre. L'APS du projet de scénographie a été rendu en juillet et l'APD en décembre. Le PRO est attendu pour la mi-janvier. Le calendrier de mise en place des aménagements scénographiques et d'installation des œuvres (autour de 400 œuvres, objets et documents) est identique à celui de Bazar du Genre.

## **Une commande artistique pour le hall d'accueil du J4**

Dans le cadre du programme des « Nouveaux Commanditaires » piloté par la Fondation de France et en association avec de futurs usagers du musée, l'artiste Antoni Muntadas a été retenu en mai 2012 pour concevoir une œuvre sur le thème de la Citoyenneté. Elle sera installée dans le hall d'accueil du J4 pour l'ouverture du MuCEM.

## **« Le Temps des loisirs » au Fort Saint-Jean**

Cet intitulé a semblé en définitive plus pertinent que celui des « Jeux de la fête », initialement envisagé, pour désigner la première présentation des collections permanentes du MuCEM dans les espaces restaurés du Fort Saint-Jean. L'exposition sera répartie, sur quelque 800 m<sup>2</sup>, entre la chapelle, la galerie des officiers et les divers bâtiments du « village » dans la partie haute du Fort. Elle rassemblera environ ... œuvres.

L'année 2012 a surtout été consacrée à un travail d'affinement de certains choix techniques et muséographiques avec la scénographe, Zette Cazalas. L'installation des éléments mobiliers et des dispositifs scénographiques débutera en février 2013 ; celle des œuvres se fera à partir de mars, au fur et à mesure de l'achèvement des travaux muséographiques dans les différents espaces.

## **Les expositions temporaires de photographie dans le bâtiment GHR**

Les quatre expositions coproduites avec MP 2013 et dont le commissariat général est confié à François Cheval, directeur du Musée Niepce de Chalon-sur-Saône, seront présentées sur 300 m<sup>2</sup> dans le bâtiment « George-Henri Rivière ».

Leur scénographie a été confiée en septembre 2012 à Struc Architecture (Agence Olivier Bedu). L'APS, l'APD et le PRO ont été rendus entre octobre et décembre. L'installation du mobilier de scénographie commencera à la mi-avril et l'accrochage des œuvres correspondant à la première exposition (*Les choses de ce côté du monde*) débutera autour du 15 mai.

## **Les expositions au Centre de conservation et de ressources (CCR)**

Le MuCEM souhaite inviter, sur le principe d'une « carte blanche », des commissaires extérieurs - personnalités du monde des musées, des sciences humaines, collectionneurs ou créateurs - à organiser des expositions dans cet espace de 100 m<sup>2</sup>. Deux manifestations par an (une seule en 2013) sont envisagées. Elles auront pour caractéristiques :

- de prendre comme point de départ des objets des collections du MuCEM, conservés sur place ;
- de proposer un regard neuf sur ces collections ;
- de donner lieu à une publication, dans l'idée de rendre compte de cette expérience muséale originale.

Le commissaire invité en 2013 est Jean Blaise, ancien directeur du Lieu Unique à Nantes et initiateur du Festival Estuaire. Il a invité Joy Sorman (écrivain) et Patricia Buck (anthropologue) à le rejoindre sur ce projet.

## **La programmation des expositions temporaires au J4 pour 2014, 2015 et 2016**

Le comité de programmation du MuCEM s'est régulièrement réuni en 2012 pour affiner ses propositions. Des partenariats avec des musées ou d'autres types d'institutions culturelles ont été consolidés sur plusieurs projets. La programmation actuellement envisagée est la suivante :

- du 25 mars au 4 août 2014 : *Le Monde à l'Envers, Carnavals et mascarades d'Europe et de Méditerranée*. Coproduction/itinérance avec le Musée



International du Masque et du Carnaval de Binche (janvier 2015) et le Musée d'Ethnographie de Rome (fin 2015).

- Du 7 octobre 2014 au 26 janvier 2015 : *Sur les Chemins d'Odessa*. Production MuCEM.
- Mêmes dates : *FOOD* (titre provisoire). Coproduction/itinérance : Musée de l'Ariana de Genève (décembre 2012), Spazio Oberdan (septembre 2013), Sao Paulo (mars 2014), MuCEM.
- Du 7 avril 2015 au 3 août 2015 : *Lieux saints partagés*. Production MuCEM.
- Mêmes dates : *Babel*. Coproduction BNF/MuCEM.
- Du 6 octobre 2015 au 25 janvier 2016 : *Images du divin*. Production MuCEM.
- Mêmes dates : *Panoramas*. Coproduction / itinérance MuCEM (Marseille), Musée d'art et d'histoire de Genève. Recherche d'un troisième partenaire en cours (Montréal, Musée des Beaux-Arts, Oslo, Galerie nationale).
- Du 5 avril au 8 août 2016 : *Café/Cafés*. Coproduction avec la Fondation Malongo. Signature de la convention de coproduction prévue le 15 janvier 2013.

## 6. La programmation des manifestations culturelles (hors expositions)

Le département du développement culturel, au cours de l'année 2012, a mis en œuvre deux grandes actions de préfiguration.



**Les Mardis du MuCEM** , dont la deuxième saison s'est déroulée régulièrement avec un très grand succès public, à la Bibliothèque de l'Alcazar de Marseille, entre janvier et juin 2012, au rythme d'un grand RV par mois de débat d'idées, autour de la programmation suivante :

Mardi 17 janvier 2012 : « *Les révolutions arabes, un an après* », avec Jean-Pierre Filiu.

Jean-Pierre Filiu, historien et arabisant, est professeur à Sciences Po (Paris), après avoir enseigné dans les universités américaines de Columbia (New York) et de Georgetown (Washington).

Mardi 14 février 2012 : « *Espagne, état de crise ?* », avec Josep Ramoneda.

Josep Ramoneda est philosophe et éditorialiste au journal *El País*. Directeur du CCCB ( Centre Culturel Contemporain de Barcelone) depuis sa création en 1989 et pendant plus de vingt ans, il est également président de l'Institut de recherche et d'innovation (IRI) de Paris et l'auteur de nombreux essais.

Mardi 13 Mars 2012 : « *Grèce, le complexe du Parthénon* », avec Takis Théodoropoulos.

Takis Theodoropoulos est écrivain et éditorialiste pour l'un des grands quotidiens grecs *Ta Nea*, (Les Nouvelles) . Il a été Président du Centre national du livre grec et éditeur, notamment aux éditions Oceanida à Athènes. Il est l'auteur de nombreux essais et romans.

Mardi 10 avril 2012 : « *Croyons nous aux images ?* », avec Michel Guérin.

Philosophe, titulaire de la chaire d'esthétique à l'Université d'Aix Marseille, Michel Guérin interroge depuis de nombreuses années la question de la croyance et de sa relation aux œuvres et aux images.

Mardi 15 mai 2012 : « *La construction des images* », avec François Cheval.

Conservateur d'un des plus importants Musée de la photographie, le Musée Nicéphore Niepce à Châlons sur Saône, François Cheval est un homme d'images qui aime faire découvrir et comprendre ce monde Commissaire de la série des quatre expositions photographiques co-réalisées avec Marseille Provence 2013, qui vont se dérouler au Mucem/Fort Saint Jean,

Mardi 12 juin 2012 : « *Les cartes : images ou outils* », avec Jean Christophe Victor Spécialiste de géopolitique, créateur et animateur de la fameuse émission d'Arte, « Le dessous des cartes ».

L'intégralité des Mardis du MuCEM a été diffusée sur la webradio de France Culture « Plateformes » et sur LCM.

La deuxième grande initiative de préfiguration, dans le domaine de la programmation hors-exposition, s'est déroulée au cinéma l'Alhambra, les 30 novembre et 1er décembre 2012, sur le thème « **Un Musée dans la Cité** ». Pendant deux jours, le MuCEM est allé à la rencontre des publics de Marseille, a présenté deux événements, un ciné-concert, « Les aventures du Prince Ahmed » avec le trio Khoury et un ensemble de musiciens de jazz, et l'avant première, en sa présence, du nouveau film du réalisateur israélien Avi Mograbi, suivi d'un débat avec le public.

A l'occasion de cet événement, le MuCEM a pu présenter à la presse et au public, les grandes lignes de sa programmation culturelle et ainsi faire commencer à exister dans l'espace public cette « Cité culturelle trans-disciplinaire » qui est un des grands axes de son action.

L'année 2012 a également permis au MuCEM de préparer et de définir la trame de la programmation pour l'ouverture du Musée en 2013 autour des trois grandes dimensions: le « temps de la parole », le « temps des images » et le « temps des spectacles ».

Deux grandes séquences de programmation sont à retenir pour 2013: **Les intensités de l'été**, et **la programmation régulière**, à partir de septembre.

Le Mucem s'ouvre, tout au long de l'été, à une programmation rythmée par des temps forts, **les Intensités de l'été** : Apéro-concert, cinéma en plein air, paroles et rencontres, lectures et découvertes... Les principaux RV, préparés en 2012 et prévus pour l'été 2013 sont :

### **Marseille Transit** (14-16 juin)

Marseille a déjà été capitale européenne de la culture, dans les années 40, au moment où tant d'intellectuels et d'artistes sont venus se réfugier à Marseille, en « Transit », selon le titre du fameux livre d'Anna Seghers. Rencontres, débats avec des témoins de l'époque, lectures et promenades urbaines, découverte de documents d'archives, cinéma à l'auditorium et projection en plein air du grand film de René Allio « Transit », suivi le lendemain par un spectacle autour des chansons des années 40, « radio Transit »...

## **Semaine audiovisuelle de la Méditerranée** (17-23 juin / Fête de la musique 21 juin)

En partenariat avec le CMCA (Centre méditerranéen de la Communication audiovisuelle) et France Télévisions, la « Semaine audiovisuelle de la Méditerranée ». Deux événements signeront cette manifestation : la fête de la musique le 21 juin en direct de l'esplanade du J4 retransmise sur France télévision et de multiples chaînes du pourtour méditerranéen, et le PriMed (Prix international du Documentaire et du Reportage méditerranéen) : projections, rencontres et débats, ouverts au public.

### **Cycles de films (juillet et août)**

Projections en plein air précédées d'apéros-concerts les soirs de nocturne (les vendredis soirs) et dans l'auditorium (les samedis et dimanches) se suivront autour de différentes thématiques : « Traversées et exils », « Musique et cinéma », « L'invitation au voyage », « Vivre en Méditerranée », autour d'Omar Sharif et du cinéma égyptien,

#### Pourquoi Camus ? (5 et 6 juillet)

À l'occasion de la parution de l'ouvrage *Pourquoi Camus ?*, dirigé par Eduardo Castillo, des rencontres, débats, projections de films et spectacles interrogeront la figure d'Albert Camus, notre contemporain.

#### Histoires vraies de la Méditerranée (23 août)

Recueillies à travers un ensemble de pays de la Méditerranée par l'écrivain François Beaune, les « histoires vraies », entre l'anecdote et le récit de vie, seront lues et mises en scènes sur les terrasses du Fort St Jean. Le public sera également invité à venir raconter ses « histoires vraies »...

#### Marseille résonance (30 et 31 août)

Après le Marseille des années 40, nous terminerons l'été avec Marseille la contemporaine, où « Marseille Ecoute Marseille ». Performances, films, rencontres se dérouleront à cette occasion, avec notamment une création composée par Erdem Helvacioğlu, d'une pièce électroacoustique en plusieurs mouvements diffusés simultanément au MuCEM et dans la ville

L'autre grande séquence de programmation, préparée au cours de l'année 2012 pour l'ouverture du Musée en 2013, est une programmation régulière, sur un rythme hebdomadaire.

**Lundi** : rendez-vous autour de la parole et du débat d'idées, chaque lundi du mois, un RV différent:

- « *Le temps des archives* », en partenariat avec l'INA, et animé par Emmanuel Laurentin de France Culture.

- « *Le pouvoir des images* », en lien avec les expositions photos du Mucem, en co-production avec MP 2013

- « *La citoyenneté en questions* », animé par Edoardo Castillo, en lien avec la Galerie de la Méditerranée.

- « *Au comptoir de l'ailleurs* », littérature et traduction des mondes méditerranéens, présenté par Evelyn Prawidlo.

**Mercredi** : Rendez-vous hebdomadaire autour du genre. Une programmation qui alternera rencontres et débats, avec projection de documentaires, et trois cycles de cinéma, proposés à partir des regards de trois programmeurs: Danièle Hibon, Tahar Chikaoui et Ersi Sotiropoulou,

**Jeudi** : Cycle de rencontres, conférences en images, suivies d'une projection de cinéma, autour des « Porteurs de rêve ». Un rêve méditerranéen, à travers de grandes figures et ses multiples facettes.. Ce cycle prolonge le livre publié par les éditions Textuel, dirigé par Catherine Portevin et Thierry Fabre.

**Vendredi** : le grand rendez-vous des spectacles, au Mucem, à partir d'une programmation centrée sur la musique, à l'entrecroisement des mondes méditerranéens.

**Samedi et dimanche** : des rendez-vous réguliers autour du cinéma, quatre séances prévues le week-end au MuCEM, et des soirées événements, en lien avec l'ensemble de la programmation. UN RV pour les familles est également prévu le dimanche, en matinée.

## 7. Les éditions

Si sa politique globale en matière d'édition reste sans doute à définir (notamment pour l'édition électronique), les préoccupations essentielles du MuCEM ont porté, en 2012, sur les diverses publications susceptibles d'être proposées au public à l'ouverture du musée.

Des coéditions ont été négociées pour les expositions temporaires avec les *Éditions Textuel*. Trois ouvrages seront publiés :

- le livre de l'exposition *Le Noir et le Bleu*, présenté sous la forme d'un Abécédaire ;
- un recueil de textes d'auteurs sur les *Porteurs de Rêves* ;
- le catalogue de l'exposition *Au Bazar du Genre*.

Pour les espaces permanents (Fort Saint-Jean et J4), sont prévus :

- le Guide du MuCEM (édition MuCEM)
- un ouvrage sur l'histoire du Fort Saint-Jean (édition MuCEM)
- le catalogue de la Galerie de la Méditerranée (recherche d'un coéditeur en cours)
- le guide du MuCEM pour les familles, *Objectif MuCEM* : une coédition avec les éditions *Actes Sud Junior*

Des Hors-Séries sont également programmés pour l'ouverture du MuCEM, l'un par Beaux Arts Magazine, l'autre par Connaissance des Arts.

Enfin, l'ouvrage issu des rencontres scientifiques organisées à Marseille en mars 2011 par le MuCEM donne lieu à une coédition avec la *Documentation française*. Il sortira au printemps prochain.

## 8. La politique des publics

Sur la base des études prospectives et du plan d'action stratégique validé en juin 2011, le département des publics a mis en œuvre en 2012 à la fois des actions de préfiguration, des actions de développement des publics-cibles prioritaires et les outils fondamentaux de la gestion des publics en prévision de l'ouverture du musée.



### Comité d'usagers

Le comité d'usagers s'est réuni à trois reprises, permettant de mieux connaître la perception par les publics du projet muséographique, de la programmation d'expositions ou de certains thèmes comme celui des échanges en Méditerranée.



## **Événements de préfiguration**

Au total, plus de 18 500 personnes ont participé aux événements de préfiguration du MuCEM au cours de l'année 2012. Le MuCEM a ainsi affirmé sa notoriété et sa présence dans l'espace public, notamment auprès des publics néophytes locaux, grâce à sa deuxième participation à la Fête du Panier, à sa première participation à la Foire de Marseille, au partenariat avec le cinéma l'Alhambra et aux sorties du studio photo.

Mardis du MuCEM (janvier-juin) : 6 dates, taux moyen de remplissage 66 % - 1 383 personnes au total.

Fête du Panier (21-22 juin) : deuxième participation du MuCEM à cette Fête emblématique de Marseille, avec un atelier de fabrication de savons autour des grands explorateurs de la Méditerranée et la première sortie du studio photo.

MuCEM Première (30 juin – 1<sup>er</sup> juillet) : 2 journées portes ouvertes du RDC du J4 avec un parcours guidé, des vidéos, des spectacles de contes et des mini-conférences avec les responsables du MuCEM – 3 000 personnes accueillies.

Foire de Marseille (21 septembre – 1<sup>er</sup> octobre) : tenue d'un stand durant les 10 jours de la 88<sup>e</sup> Foire de Marseille – 12 590 visiteurs (dont plus de 80 % de Marseillais) / 4 190 documents distribués.

MuCEM à l'Alhambra (30 novembre- 1<sup>er</sup> décembre) (partenariat avec le cinéma l'Alhambra) : 2 séances de projection, 1 rencontre – 794 spectateurs.

Les Rencontres de l'autre rive (novembre-décembre) (partenariat avec la scène nationale de la Criée) : 2 rencontres, l'une autour de la Galerie de la Méditerranée, l'autre autour du Temps des loisirs – 372 spectateurs.

Studio photo : 11 sorties (Fête du Panier, MuCEM Première, la Marche pour l'égalité, le jardin du Pharo, la Foire de Marseille, l'Université d'Aix-Marseille, la gare Saint-Charles, le cinéma l'Alhambra, le marché de Noël) – environ 500 portraits effectués.

## **Actions de développement des publics et de médiation ciblée**

De nombreuses actions en direction des publics-cibles identifiés comme prioritaires à l'issue des études prospectives ont été initiées en 2012, essentiellement vers les publics locaux peu familiers des musées. L'action vers les publics touristiques s'est poursuivie dans la perspective de la Capitale européenne de la Culture.

Publics scolaires : signature d'une convention-cadre avec le Rectorat d'Aix-Marseille (9 février 2012) / participation au salon *L'école* au parc Chanot (18 avril) – édition d'une plaquette à destination des enseignants (1 200 exemplaires) – mise en place de partenariats pilotes avec 3 établissements scolaires à Marseille (école Hozier, collège Le Ruissatel, lycée Victor Hugo).

Publics handicapés : 5 réunions du comité de suivi avec les associations représentatives / suivi des projets de scénographie et muséographie pour l'ouverture / préparation du parcours tactile et des outils de médiation dédiés (visioguide, audioguide en audiodescription).

Publics du champ social : réunions spécifiques avec des associations (notamment lors du week-end de programmation à l'Alhambra), préparation de partenariats avec diverses structures (centres sociaux, *Cultures du cœur...*).

Publics touristiques : participation à de nombreux salons et *workshops* (Rendez-vous en France, à Paris en mars ; Provence Travel Convention, en septembre ; Seatrade Med en novembre ; états généraux des entreprises du tourisme en novembre...), organisation de 5 visites de chantiers pour les prescripteurs (hôteliers, transporteurs, commerçants, revendeurs...), édition d'une plaquette professionnelle en français et anglais (2 000 exemplaires).

### **Mise en place des outils de la politique des publics**

Différents marchés ont été notifiés en 2012 pour permettre la mise en place d'un accueil optimal des publics dès l'ouverture du musée en 2013.

Billetterie : notification du marché (IREC) et mise en place du logiciel de vente.

Gestion de la relation avec les clients (GRC) : outil créé en 2011 : fin 2012, 8 283 contacts individuels / 3 808 contacts organismes / 6 lettres d'information adressées à 2 383 abonnés au cours de l'année 2012.

Goodies : production et diffusion de 10 000 pièces (carnets, cartes postales, porte étiquette, clés usb, sacs, stylos ...).

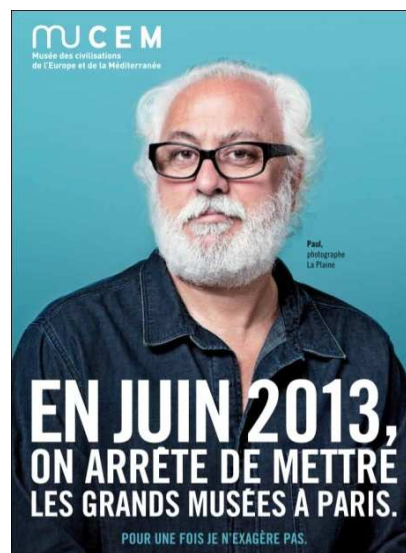
Médiation : notification du marché de médiation guidée (à la société Pont des arts), notification de la délégation de service public pour la production et l'exploitation du guide multimédia d'aide à la visite (Antenna Audio).

## 9. La communication et le mécénat

L'action du MuCEM en matière de communication et de mécénat est progressivement montée en puissance au cours de l'année 2012, grâce en particulier aux renforts de personnels qui ont pu être affectés à ces fonctions à partir du mois de mars. Elle s'est structurée autour de deux objectifs : répondre aux enjeux de communication liés à l'ouverture du musée en juin 2013 ; préparer les activités de communication ultérieures en « régime de croisière ».

Des marchés ont été conclus avec des prestataires extérieurs pour appuyer et compléter les travaux conduits par l'équipe interne dans plusieurs domaines : relations presse nationale et internationale (Claudine Colin Communication), campagne de publicité (Dream On), graphisme (Beau Monde), mécénat (Serge Kirzsbaum et Twins and co), travaux d'impression.

Les principales actions menées à bien en 2012 par le MuCEM sont les suivantes :



## **Relations publiques**

- Création et tenue à jour d'un fichier de 1 100 personnalités issues des mondes politique, scientifique, artistique, économique.
- Organisation le 29 juin d'une soirée de sensibilisation au projet du musée (« MuCEM première ») en présence de 750 personnes.
- Réalisation de la carte de vœux du musée

## **Publicité**

- Réalisation d'une campagne publicitaire pour promouvoir les journées « portes ouvertes » du 30 juin et du 1er juillet 2012.
- Réalisation d'une campagne de publicité en novembre et décembre destinée à sensibiliser les marseillais au projet du MuCEM. Déploiement sur les réseaux d'affichage du territoire et insertions publicitaires dans la presse régionale.
- Négociation de partenariats médias, notamment pour l'inauguration du musée et les expositions 2014, avec le groupe Radio France, France Télévisions, TV5 Monde, RFI, Gares et Connexions, la Régie des transports de Marseille (RTM) et l'aéroport de Marseille Provence.
- Réalisation de flyers et programmes pour annoncer les événements de préfiguration (journées portes ouvertes, Studio photo itinérant du MuCEM, ciné Alhambra, fête du Panier...).
- Mise en place d'un partenariat avec Gares et Connexions autour du studio photo itinérant du MuCEM (bâche pendant 6 mois dans la gare et présence du studio photo une fois/mois jusqu'à l'inauguration du musée).

## **Relations avec la presse**

- Mise en place d'une revue de presse hebdomadaire. Fin 2012, la revue de presse recensait près de 500 articles mentionnant le musée.
- Médiatisation des événements de préfiguration ou des signatures de convention au moyen de communiqués, dossiers de presse, conférences de presse.

- Organisation d'un voyage de presse en juin.
- Organisation de visites de chantier pour les médias nationaux et internationaux.
- Organisation d'une conférence de presse à Alexandrie, en Égypte, à l'occasion des Rencontres de l'Autre Rive avec Thierry Fabre.
- Préparation d'émissions spéciales sur l'inauguration du musée avec Arte, France 5 (Un Soir au musée), France 3 Méditerranée (reportage 26mns), France 2 (Des Racines et des ailes)

### **Production éditoriale et audiovisuelle non commerciale**

- Partenariat avec le quotidien La Provence autour de la publication d'un supplément spécial intitulé « MuCEM première » et diffusé à 180 000 exemplaires, à l'occasion des journées « portes ouvertes ».
- Participation éditoriale et iconographique à deux numéros hors-séries de Beaux-Arts Magazine et Connaissance des Arts à paraître en juin 2013.
- Réalisation d'un film institutionnel de 8 minutes présentant le MuCEM à l'occasion de l'opération « MuCEM Première ».
- Mise en ligne sur le site internet du MuCEM de montages de 12 minutes à partir des captations des Mardis du MuCEM.

### **Communication interne**

- Conception du guide d'accueil des nouveaux agents.
- Rédaction et diffusion de la lettre interne d'information du MuCEM tous les deux mois.
- Création d'une boîte à outils de communication comprenant tous les éléments de la nouvelle charte graphique du MuCEM.

### **Identité institutionnelle et graphique**

- Création d'une banque d'images destinée à la communication, à partir d'une sélection de photographies issues du fonds du musée et de reportages commandés.
- Création d'une série de 6 kakémonos portables présentant le projet du MuCEM.

- Déploiement de la charte graphique créée par Béatrice Fichet sur les supports de papeterie et de communication du MuCEM.

### **Site internet et réseaux sociaux**

- Rédaction du cahier des charges pour l'appel d'offres sur la création du nouveau site du MuCEM qui sera mis en ligne en mai 2013.
- Éditorialisation du site internet actuel.
- Extension sur le web de la campagne d'affichage via le développement d'applications Facebook dédiées.
- Animation et modération des réseaux sociaux Facebook et Twitter.
- Déploiement du MuCEM sur le réseau social Instagram.

### **Commercialisation/privatisation des espaces**

- Mise en place d'une grille tarifaire des espaces du MuCEM disponibles à la location, après examen des tarifs de différentes institutions comparables aux niveau local et national, puis réalisation d'un dossier de privatisation.
- Mise en avant de l'offre du MuCEM auprès de différents opérateurs (Offices du tourisme, Atout France, Chambre de commerce, agences d'événementiel) par le biais notamment de prospection directe auprès des agences et magazines spécialisés et de participation à des salons.
- Réalisation des documents types de travail (contrat, devis, livret d'accueil du client, cahier des charges techniques, fiche technique de l'auditorium).
- Organisation d'une soirée privatisée en septembre dans le chantier pour un mécène du MuCEM en 2013 (Exposition le Noir et le Bleu, un rêve méditerranéen).

### **Mécénat**

- Mise en place de document de prospection, argumentaire en français et en anglais, dossier de mécénat pour les grands projets et les projets en faveur des publics et de la programmation.
- Prise de contact avec plus d'une centaine d'entreprises ; organisation de plus de 20 rendez-vous ; concrétisation de trois mécénats (Vuitton, Fédération des promoteurs de Provence, Lafarge).

- Discussion en cours pour d'autres mécénats en vue de l'ouverture en 2013 ; pour l'année 2014, concrétisation d'un soutien de Malongo pour l'exposition « café » en 2016.
- Coordination de la stratégie de mécénat du MuCEM avec les actions de la société des amis, par le projet de création d'un Cercle d'entreprises et d'un Club de Mécènes.
- Participation au recrutement de deux apporteurs d'affaires.
- Mise en place d'une base de données permettant de suivre en temps réel la prospection et les perspectives de mécénat pour les trois années suivantes.

## 10. L'action internationale

Si les changements politiques dans les pays de la rive Sud ont créé une instabilité qui ne facilite pas la poursuite de certaines collaborations envisagées, certains des contacts pris en 2010 et 2011 (Grèce, Égypte, Turquie) ont donné lieu à des actions concrètes, pendant que des projets sont en préparation avec l'Algérie et le Maroc.

L'action internationale du MuCEM, en 2012, s'est définie autour de deux grands axes: la coopération dans le domaine patrimonial et les collaborations culturelles avec des partenaires prioritaires, Enfin, les coproductions d'exposition contribuent à inscrire le MuCEM à l'étranger dans le réseau institutionnel,

### **La Coopération patrimoniale**

Une orientation patrimoniale, liée à la politique d'échanges de prêts et de dépôts de collections du MuCEM ou à obtenir de la part de Musées partenaires... Cette politique patrimoniale, à l'échelle internationale, suppose de nombreuses missions. Une méthode a été mise en place pour assurer la coordination de ces missions et d'aider à la mise en place d'un certain nombre de conventions internationales, avec des Musées ou/et les ministères de la culture des pays concernés.

Ainsi en Égypte, la collaboration avec des ethnologues égyptiens et avec le Centre d'études alexandrines, dirigé par Jean-Yves Empereur, a permis la collecte exceptionnelle d'une « *sakieh* » prélevée au Fayoum et qui sera présentée dans la Galerie de la Méditerranée.



Le partenariat engagé depuis près de dix années avec la Grèce aboutit à une véritable coopération patrimoniale entre les deux pays qui s'articule autour :

- des prêts et dépôts d'œuvres pour les Galeries de la Méditerranée : 25 œuvres du musée Bénaki, 15 œuvres du Musée chrétien et byzantin, et 15 œuvres du Musée archéologique: figurines néolithiques, statuette cycladique, jarre de Cnossos, stèle sur la citoyenne, télé lit nuptial et la robe de mariée du Dodécannèse du Musée Benaki ainsi qu'une importante contribution d'icônes du Musée Byzantin et Chrétien
- de la coopération scientifique en lien avec les œuvres prêtées.

Une exceptionnelle collaboration avec le Musée d'art et d'histoire de Genève a également permis de dépôts de 44 œuvres de première importance, parmi lesquelles le portrait royal d'Akhenaton, et le portrait d'Akhénaton en sphinx, des bustes de Palmyre, un cratère à figures rouges et l'ensemble d'un service grec de banquet du VI<sup>e</sup> et V<sup>e</sup> siècle av. JC et enfin de bronzes du Luristan. Grâce à l'intervention du Musée de Genève, le MuCEM bénéficie de plus du prêt des deux portraits du Fayoum en provenance d'une collection privée.

### **Partenariats privilégiés**

L'autre grande orientation du MuCEM au plan international est une action en partenariat, avec des lieux culturels identifiés et considérés comme prioritaires, avec lesquels le MuCEM est appelé à travailler de façon privilégiée. Dix à quinze lieux ont été identifiés au Sud et à l'Est de la Méditerranée ainsi qu'en Europe pour construire une constellation de partenaires avec lesquels le MuCEM va travailler de façon privilégiée dès son ouverture en juin 2013. Il est en outre prévu, en lien avec le nouveau site du MuCEM, de mettre en place des outils numériques adaptés à l'action internationale.

Par ailleurs, et plus ponctuellement, différentes initiatives internationales ont été engagées par le MuCEM en 2012.

Avec l'Institut français d'Alexandrie, en avril 2012, un projet commun a été lancé autour d'une programmation littéraire du MuCEM à Alexandrie dans le cadre de la manifestation « Écrire *la Méditerranée*. Cela a également été l'occasion, à Alexandrie, de présenter l'exposition du MuCEM, accompagnée d'une conférence de presse.

Le MuCEM a enfin initié une rencontre entre collégiens égyptiens et français : une classe de 5e du collège Le Ruissatel à Marseille et deux groupes d'élèves des collèges Girard et Saint Marc

d' Alexandrie mènent une réflexion partagée sur la citoyenneté grâce aux nouvelles technologies de communication (outils numériques et échanges sur skype). Une première rencontre virtuelle a eu lieu en 2012, ainsi que quelques visites de sites culturels de part et d'autre de la Méditerranée, préludes à l'élaboration d'un plan animé des villes de Marseille et Alexandrie. Ces plans seront conçus avec l'aide d'artistes contemporains, de manière à restituer à la fois une formalisation objective de l'histoire de la citoyenneté dans ces villes et la projection plus subjective de la notion de citoyen pour les élèves. Point d'orgue de ce projet : la rencontre à Marseille, en juin 2013 à l'occasion de l'ouverture du MuCEM, des collégiens marseillais et alexandrins, et la présentation de l'œuvre collective réalisée.

Avec le Maroc, en lien avec l'Institut français de Rabat, et dans le cadre de la restructuration des Musées marocains, deux grands projets ont été préparés ainsi qu'une mission officielle au Maroc prévue en février 2013. Une initiative a notamment été engagée en 2012 autour de deux expositions en 2014, l'une patrimoniale et l'autre contemporaine, ainsi qu'une saison marocaine, au printemps 2014, autour du cinéma, du spectacle et du débat d'idées.

Avec l'Algérie, des conférences ont été préparées, à l'Institut français, autour du MuCEM et de Marseille Provence 2013.

A la suite de la mission de Thierry Fabre à Istanbul, en 2011, un projet commun a pu voir le jour en 2012, en lien avec le Musée Istanbul Modern et avec le Musée Benaki. Il s'agit d'un projet européen intitulé: "Voisins. Plateforme pour le dialogue artistique en Europe de l'Est, Méditerranée de l'Est et Caucase.*Programme Culture, dossier déposé en octobre 2012*En collaboration avec MSAV-Istanbul Modern et le Musée Benaki. Ce projet d'envergure multidisciplinaire et international mettra en valeur l'héritage culturel présent de nos jours. Exposition à Istanbul Modern : 22 sept 2013 / 5 janvier 2014 ; exposition au Musée Benaki : Mi-février 2014 / mi-avril 2014. Manifestations culturelles prévues au MuCEM : de mars à mai 2014.

### **Coproductions d'expositions**

Outre ce projet européen, le MuCEM s'est engagé, au plan international dans des coproductions d'expositions. Avec le Musée international du

masque et du carnaval de Binche (janvier 2015) à l'occasion de l'exposition « *Le Monde à l'envers* » sera conclue d'ici la fin janvier et devrait se prolonger par une convention avec le Musée d'Ethnographie de Rome (fin 2015).

*Les chemins d'Odessa* programmé fin 2014 a été l'occasion d'une importante mission en Ukraine du MuCEM en 2012. Cette exposition se conçoit dans une perspective internationale et avec la coopération des musées de la ville d'Odessa. Une action internationale auprès des autorités ukrainiennes et d'ores et déjà engagée.

## 11. Les systèmes d'information

L'année 2012 a été consacrée à la mise en œuvre du schéma directeur des systèmes d'information du MuCEM validé en 2011. L'activité de l'année s'est concentrée sur la mise en service de l'infrastructure technique du Centre de conservation et de ressources, le déploiement des principaux outils administratifs pour le futur établissement public ainsi que la préparation des marchés pour la mise en place des logiciels nécessaires à l'ouverture du MuCEM au public.

Conçue dans une cohérence globale et unifiée, l'infrastructure informatique du MuCEM a été déployée au centre de conservation et de ressources. Passée la phase de conception, les marchés ont été passés au premier semestre 2012. Ils couvrent les champs de l'infrastructure du réseau informatique, de la téléphonie ainsi que celui des opérateurs de télécommunication (téléphonie fixe, téléphonie mobile, liaison internet). Ces marchés pluriannuels concernent l'ensemble des sites du MuCEM ; les mêmes technologies seront ainsi mises en service au J4 et au Fort Saint Jean. Au CCR, les solutions ont été installées durant l'été afin d'accueillir les personnels au début du mois de septembre.

Pour accompagner la création de l'établissement public, le système d'information administratif a été développé. A l'issue d'un appel d'offres, le MuCEM a retenu la solution Sirepa pour assurer la gestion budgétaire et comptable et la solution Civitas de Cegid Public pour la gestion des ressources humaines et de la paye. Ces deux logiciels sont installés et paramétrés et seront mis en service dès la création de l'établissement public.

Le développement du système d'information documentaire s'est poursuivi. Les outils de gestion des collections et de gestion de médias numériques ont été paramétrés et la reprise des données des anciens systèmes est en cours. Les projets de mise en place d'outils de gestion des archives et des fonds bibliographiques ont été lancés en fin d'année.

L'appel d'offres pour équiper le MuCEM d'une solution de billetterie a été attribué à la société IREC. Cette solution couvre l'ensemble de nos besoins en termes de vente (sur place, à distance, en ligne). Elle permet de gérer l'ensemble de l'offre de vente (spectacles vivant, billetterie musée, pass...) et l'ensemble des publics (individuels, groupes...). Ce marché prévoit également la fourniture de l'ensemble des terminaux de caisse (fixes, mobiles, distributeurs automatiques).

L'appel d'offres pour la création et la mise en ligne du nouveau site internet du MuCEM a été lancé à la fin de l'année 2012. Riche de fonctionnalités multiples et avancées (personnalisation des contenus, intégration forte de la billetterie, réseaux sociaux...) ce projet prévoit également la mise en ligne de nos collections au travers d'un moteur de recherche global et intégré.

Enfin, l'équipe en charge des systèmes d'information et celle responsable de la production ont collaboré dans les choix de matériels multimédias pour les différents espaces d'exposition. Le MuCEM va se doter d'un parc d'équipements multimédia pérennes (vidéos projecteurs, écrans, dispositifs de diffusion sonore...) qu'il pourra proposer à chaque scénographe d'expositions temporaires, évitant ainsi d'avoir massivement recours à la location d'équipements.

## 12. La gestion des ressources humaines

L'année 2012 a été marquée à la fois par la poursuite du processus de restructuration du service à compétence nationale (SCN) engagé dans le cadre du protocole d'accord signé en 2011 avec les organisations syndicales, et par un nombre important de recrutements sur le site de Marseille.

### **La mise en œuvre du protocole d'accord du 21 novembre 2011**

Le protocole d'accord signé le 21 novembre 2011 par le ministère chargé de la culture avec les organisations syndicales et relatif au volet social de la restructuration du MuCEM a donné lieu à une application immédiate et à un suivi tout au long de l'année 2012.

Ce protocole a apporté un certain nombre de garanties aux personnels du MuCEM (volontariat, priorité de recrutement ...). Il a notamment institué un comité de suivi et une cellule de reclassement associant la direction générale des patrimoines, le service des ressources humaines du secrétariat général et le MuCEM. Ces instances se sont réunies régulièrement tout au long de l'année 2012.

Le principe du volontariat - aucun agent ne pouvait être contraint à rejoindre Marseille - a conduit à organiser le recueil des souhaits du personnel du SCN fin 2011-début 2012. 8 volontaires pour Marseille tous statuts confondus (hors personnel RMN) ont d'abord été recensés ; 2 agents se sont ensuite désistés au cours de l'année 2012.

Après l'organisation d'une journée d'accueil le 15 mai 2012 à Marseille, les dates effectives de leur arrivée ont été arrêtées en tenant compte des

nécessités de service et des situations personnelles. Elles s'échelonnent du 1<sup>er</sup> septembre 2012 au 1<sup>er</sup> avril 2013.

En parallèle, l'opération de reclassement des personnels non volontaires s'est poursuivie. Le reclassement de la dizaine d'agents d'accueil et de surveillance du site de Paris a été mené le 1<sup>er</sup> avril 2012. A cette date, les missions de surveillance et d'accueil du site, de jour comme de nuit, ont été transférées à un prestataire extérieur.

Un renfort ponctuel a été consenti par le ministère de la culture pour organiser le versement des archives du site parisien du SCN aux archives nationales.

En outre, fin 2012, une vacation a également rendu possible une mission de recensement du mobilier du site parisien afin de préparer la libération du bâtiment par le SCN qui est fixée au 31 mai 2013.

### **L'évolution des effectifs**

Le plafond d'emplois attribué au MuCEM (service à compétence nationale et association de préfiguration) s'élevait à 92 ETP pour 2012. Ils se répartissaient entre 40 emplois rémunérés directement par l'association et 52 emplois rémunérés par le ministère de la culture et de la communication.

Il est intéressant de noter qu'un tiers des recrutements réalisés en 2012, tant au sein de l'association qu'au sein du SCN, sont des recrutements « locaux ».

#### Effectifs de l'association

L'effectif est passé de 15 salariés le 31 décembre 2011 à 40 salariés le 31 décembre 2012, hors emplois aidés (9). Ces 40 personnes se répartissent entre 27 femmes et 13 hommes. Ils correspondent à 37 CDI et 3 CDD.

#### Effectifs du SCN

Sur le site parisien : l'effectif était encore de 74 personnes tous statuts confondus au début de l'année 2012 (hors personnel RMN). Il a été ramené à 33 au 31 décembre 2012. On dénombre :

- 26 mutations consécutives à la fois aux décisions des agents de ne pas rejoindre Marseille et aux modifications de l'organigramme du futur établissement public du MuCEM par rapport à celui du SCN
- 5 départs pour d'autres motifs (décharge syndicale, réussite à un concours, retour dans son administration d'origine ...)
- 6 départs en retraite
- 4 mutations à Marseille.

Sur les 33 personnes encore affectées au SCN sur le site de Paris, 6 partiront à la retraite en 2013, 8 sont en cours de mutation et 2 vont rejoindre le site de Marseille au cours du premier trimestre 2013.

S'agissant du site de Marseille, 18 personnes étaient en poste au 31 décembre 2011.

Au cours de l'année 2012, un agent a été recruté dans un autre établissement de la région et un autre agent est parti à la retraite.

27 recrutements ont été réalisés par le ministère au cours de l'année 2012 : 5 recrutements par concours ; 3 par mutation ; 13 par voie de détachement, et enfin 6 recrutements par contrat.

Au total au 31 décembre 2012, l'effectif marseillais du SCN s'élève à 47 personnes et se constitue des 18 agents en poste à Marseille au 31 décembre 2011, diminués des 2 départs de l'année 2012 et augmentés de 4 mutations d'agents parisiens sur le site de Marseille et de 27 nouveaux recrutements.

Ces 47 agents se répartissent entre 36 femmes et 11 hommes. Ils comprennent 10 contractuels et 37 fonctionnaires.

Les effectifs cumulés du MuCEM (association et SCN) s'élèvent donc au 31 décembre 2012 à 87 agents, renforcés par 9 emplois aidés.

L'augmentation des effectifs nécessite la mise en place d'un système d'information des ressources humaines. Ce système doit permettre de centraliser les informations sur chaque agent, de gérer les congés et absences, de rémunérer les agents contractuels du futur établissement public, de constituer des plannings, etc. Après appel d'offres, le choix s'est porté sur le logiciel proposé par CIVITAS. Le paramétrage a débuté en septembre 2012. Le système sera opérationnel lors de la création de l'établissement public.



## 13. Les moyens budgétaires

### Les moyens de l'association

Le compte d'exploitation de l'association au 31 décembre 2011 faisait apparaître 2 943 819 € de charges. Le budget primitif 2012 avant mise en réserve (gel des crédits) s'établissait à 280 % d'augmentation par rapport à l'année précédente à 8 248 960 €,

Les charges de personnel passent en une année de 1,4 à 3,12 M€.

	2011	2012
Administration Générale	2 320 915	4 266 785
Bâtiment	232 349	892 048
Programme	168 671	1 500 582
Communication	165 772	786 619
Public	56 112	233 000
Système d'information		398 075
Developpement culturel		171 850
<b>TOTAL</b>	<b>2 943 819</b>	<b>8 248 959</b>

Le tableau qui permet la comparaison entre 2011 et 2012 rend bien compte de l'importance de la montée en charge de l'activité notamment aux bâtiments et à la production culturelle. La prévision de dépenses liées aux bâtiments en 2012 tenait compte de la livraison du site du J4 à la mi-décembre et d'un début d'exploitation : phase forfaitaire de prise en mains des marchés de maintenance et de sécurité-sûreté notamment, pour

576 841€. La contribution du MuCEM aux charges de la Caserne du Muy qui abrite la plus grande partie de ses bureaux était évaluée à 222 627 €.

Les dépenses de programme passent de 169 000 € à 1 500 582 € incluant la prise en charge de la préparation des manifestations de 2013 mais aussi, qu'il s'agisse des expositions ou des catalogues, de la préparation des années suivantes.

Le budget de la communication augmente de 165 772 € en 2011 à 786 619 € en 2012 ; il supporte notamment les honoraires de l'agence de presse, la refonte du site internet et une pré-campagne de communication.

### **Le budget de l'établissement public en 2013**

Si l'exercice 2013 ne représente pas encore le régime de croisière du musée, il s'en rapproche dans certains domaines : administration générale, bâtiment, production culturelle, développement culturel,

En effet, les dépenses de préparation ou l'intensité de la programmation inaugurale viennent compenser le fait que l'ouverture du musée ne s'effectue que sur 7 mois et que certains postes (gestion des publics par exemple) s'en trouvent allégés.

	Budget 2013
Administration générale	7 087 628
Batiment	3 643 330
Systèmes d'information	526 424
Communication	1 294 027
Public	1 819 000
Production culturelle	5 030 250
Développement culturel	816 830
Collections et des ressources documentaires	337 500
Recherche & enseignement	290 740
<b>TOTAL</b>	<b>20 845 730</b>

### Les procédures d'achat

Une centaine de marchés avaient été estimés nécessaires au fonctionnement du futur établissement public; Dans les faits, l'association a identifié près de 140 prestations ou interventions extérieures nécessitant un marché public. 90 procédures ont déjà été menées à bien depuis 2010 et une cinquantaine sont actuellement à l'œuvre : pour 12 d'entre elles, la conclusion est imminente, (la notification, la négociation ou l'analyse des offres sont en cours) pour un début de prestations entre janvier et le début mars ; 9 appels d'offres ont été publiés avec un objectif de début de prestations s'échelonnant entre le début février et la mi-mars 2013; 19 marchés sont encore en préparation, parmi lesquels figurent les marchés subséquents aux accords-cadre déjà conclus.

### **Le service à compétence nationale (SCN)**

#### Moyens en fonctionnement :

L'année 2012 a été essentiellement marquée, s'agissant du budget de fonctionnement du SCN, après une année 2011 consacrée à la remise à plat de la gestion financière et administrative de l'établissement, par l'installation d'une prestation extérieure de gardiennage du site parisien, à compter du 1er avril 2012, venant pallier le départ des agents de surveillance reclassés.

En intégrant le coût de cette mesure, financée par le ministère chargé de la culture, l'estimation totale du budget de fonctionnement qui avait été faite pour 2012 s'est avérée correcte puisque l'intégralité des 1 386 000€ notifiés au titre du fonctionnement du SCN ont été consommés.

#### Moyens en investissement :

Si le besoin en crédits d'investissement du MuCEM (hors travaux et équipement pris en charge par l'OPPIC) avait été évalué en juin 2011 à 25 558 623 €, le réajustement de chaque poste de dépenses, au fur et à mesure de l'avancée des opérations, a conduit à ramener ce besoin total de crédits, sur la durée totale du chantier des collections, à 20 486 132 €.

Le montant notifié en 2012 des nouvelles autorisations d'engagements était de 7 330 000 €. Il a notamment permis de lancer des projets informatiques conséquents, des opérations de restauration d'objets au titre de l'accord-cadre notifié début 2012 et de modifier le calendrier de traitement des collections en l'écourtant de plusieurs mois pour une fin finalement programmée le 31 décembre 2012.

Le montant des crédits de paiement alloués en 2012 a été de 5 840 000 € permettant les règlements des dépenses engagées en 2011 et 2012.

L'ensemble de ces moyens permet de satisfaire, dans de bonnes conditions et dans les temps prévus, les opérations de déménagement des collections du site parisien et des réserves de Saint-Riquier.